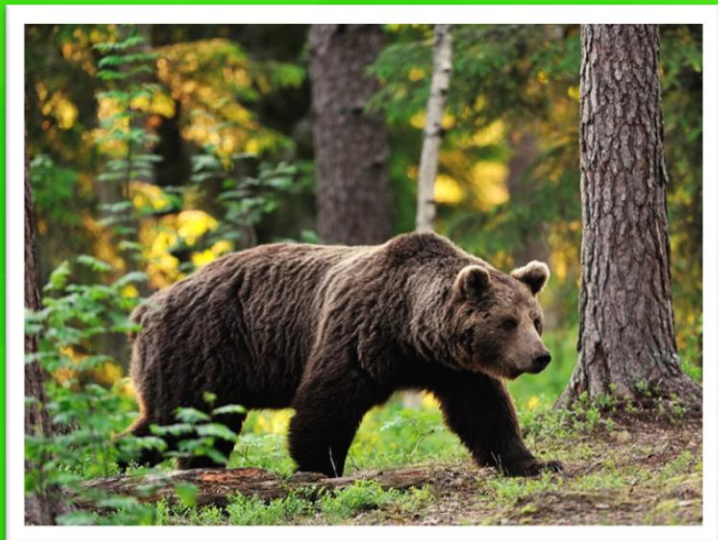


# Животные Ярославской области



**Внешний вид:** бурый медведь – очень крупный массивный зверь, один из самых больших наземных хищников. Окраска обычно бурая, но может быть от почти черной до соломенно-желтой. В Европейской части России чаще всего попадаются звери весом 80—120 кг.

**Продолжительность жизни:** в природе около 30 лет, в неволе они доживают до 45-50 лет.

**Питание:** бурый медведь – всеядное животное, поедающее больше растительных, чем животных кормов. Труднее всего прокормиться медведю ранней весной, когда растительной пищи совершенно недостаточно. В это время года он иногда охотится даже на крупных копытных, а также поедает падаль. Медведи, живущие по берегам Волги и Рыбинского водохранилища, - заядлые рыболовы.

**Описание:** из органов чувств у бурого медведя лучше всего развито обоняние, слух слабее, а зрение плохое, так что зверь им почти не руководствуется. Характерная особенность бурого медведя, свойственная и самцам и самкам, - зимний сон в берлоге. В разных местах обитания медведи спят зимой от 2,5 до 6 месяцев. Медведи спят поодиночке, и только самки, у которых есть детёныши-сеголетки, укладываются вместе со своими медвежатами.

Брачный сезон у медведей начинается в мае-июне.

В эту пору они агрессивны и опасны.

Медвежата (обычно два) рождаются в берлоге в январе, весят всего около 500 г, покрыты редкой шерсткой, с закрытыми глазами и ушами. Весь первый год жизни медвежата остаются с матерью, проводя с ней в берлоге ещё одну зиму.



**Внешний вид:** длина тела до 2 м, хвост 25 см, высота плеч 95 см; вес взрослого кабана может достигать 150—200 кг. Щетина чёрно-бурого цвета с примесью желтоватого, подшерсток буровато-серый, благодаря этому общая окраска серо-чёрно-бурая, морда, хвост, нижняя часть ног и копыта — чёрные.

**Продолжительность жизни:** в природе кабан живет 10 - 12 лет, в неволе способен прожить 20 лет.

**Питание:** кабан — всеядное парнокопытное нежвачное млекопитающее. Питается корневищами и луковицами растений, опавшими плодами, орехами, желудями, червями и насекомыми, а при случае также другими мелкими животными: детенышами из гнезд грызунов, змеями, лягушками, птенцами и яйцами птиц. Корм добывает в основном из лесной подстилки и почвы, которую раскапывает жестким пяточком и клыками.

**Описание:** кабан живёт в богатых водой, болотистых местностях, как лесистых, так и заросших камышом, кустарником и т. п. Держатся кабаны небольшими стадами, старые самцы и самки с поросятами бродят отдельно. День проводит на лежке в глухом уголке леса. На лежке кабан раскапывает снег до земли, старается ложиться на слой веток, мха и сухой травы. Помимо лежек и следов о присутствии в лесу кабанов свидетельствуют копки — участки вспаханной почвы, где звери кормились. Движения кабана неуклюжи, но быстры, плавать он превосходно и может проплывать значительные расстояния. Зрение развито слабо, но обоняние и слух очень хороши. Кабаны осторожны, но не трусливы; раздраженные, раненые или защищая детенышей, они очень храбры и опасны по своей силе и из-за крупных клыков.

У кабанов рождается 4—6 а порой и 12 поросят, в первое время они окрашены белыми, чёрно-бурыми и жёлтыми полосами, помогающими маскироваться в лесной подстилке.

Самка заботливо охраняет детенышей и бешено защищает их от врагов.



**Внешний вид:** длина тела 60-90 см, хвоста 40-60 см. Окраска рыжая, часто с темным крестом на плечах.

**Продолжительность жизни:** в дикой природе лисицы редко живут более 7 лет. В неволе звери доживают до 20—25 лет.

**Питание:** питается грызунами, реже зайцами, птицами, насекомыми, падалью и отбросами, ягодами.

**Описание:** индивидуальный участок, который занимает пара или семья лисиц, должен обеспечивать их не только достаточным количеством корма, но и пригодными для устройства нор местами. Бывают случаи, когда лисица живёт в норе одновременно с барсуком, но в разных её отнорах. Иногда лисицы используют естественные укрытия — пещеры, расщелины скал, дупла толстых деревьев. Из чувств у лисицы наиболее развиты обоняние и слух; зрение развито намного меньше — поэтому, например, лисица может очень близко подойти к неподвижно сидящему или стоящему человеку с ветреной стороны. Охотятся лисицы в разное время дня, предпочитая, однако, раннее утро и поздний вечер.

Лисицы, живущие возле туристических троп, пансионатов, в местах где запрещена охота, быстро привыкают к присутствию человека, легко поддаются прикармливанию и могут заниматься попрошайничеством.

Подобно волку, лисица принадлежит к моногамным животным, которые размножаются только один раз в год. Лисы — хорошие родители. Самцы принимают активное участие в воспитании потомства, а также заботятся о подругах ещё до появления лисят. Они благоустраивают норы, даже ловят у самок блох. В случае гибели отца, его место занимает другой холостой самец, порой лисы даже дерутся между собой за право стать отчимом.

